

## CONTENIDOS

- **IV ENCUENTRO DE LABORATORIOS DE MONITOREO** Pág. 1
  
- **HACER UNA CARRERA UNIVERSITARIA: UNA HISTORIA DE CONTINUIDADES E INTERRUPCIONES...** Pág. 3
  
- **VIDEOCONFERENCIA INTERNACIONAL: TRAYECTORIAS DE GRADUADOS INGENIERÍA** Pág. 5
  
- **PRÓXIMOS EVENTOS** Pág. 6



## LABORATORIO MIG

Secretario Académico:  
Ing. Jorge Calzoni

Director del Laboratorio:  
Prof. Luis Garaventa

Coordinadora General:  
Dra. Marta Panaia

Relevamiento, Análisis e Investigación:  
Lic. Vanina Simone  
Lic. Margarita Bolado  
Lic. Alejandra Pagotto

Procesamiento de datos y Diseño gráfico:  
Darío Wejchenberg

Becaria:  
Cecilia Pazos

**Facultad Regional Avellaneda**  
Sede Villa Domínico

(011) 4353-0220 (interno103)  
[www.fra.utn.edu.ar/mig](http://www.fra.utn.edu.ar/mig)  
[mig@fra.utn.edu.ar](mailto:mig@fra.utn.edu.ar)

San Vicente 206 - (1874) Villa Domínico  
Buenos Aires / Argentina

## IV Encuentro de Laboratorios de Monitoreo Resistencia 2008

Darío Wejchenberg <sup>(1)</sup>

Nuestro Laboratorio participó del IV Encuentro de Laboratorios de Monitoreo llevado a cabo el pasado 13 de junio en la sede de la Facultad Regional Resistencia (Chaco) de la UTN. Este evento que se realiza anualmente desde el año 2005, tiene como objetivo el intercambio de experiencias, logros y dificultades de los equipos de investigación dedicados al seguimiento de las trayectorias laborales y de formación de los alumnos y graduados.



La apertura del encuentro estuvo a cargo del Sr. Decano de la Regional Resistencia Ing. Francisco Benítez, del Secretario de Ciencia y Tecnología Ing. Carlos Lovey y de la Secretaria de Extensión Universitaria y Planeamiento Ing. Teresita Inés Vallejos, quienes resaltaron la importancia de la organización de eventos de intercambio académico y científico.

La jornada de trabajo giró en torno a dos bloques temáticos. El primero de ellos sobre "Institución, graduados y alumnos" se desarrolló por la mañana y contó con la participación del Laboratorio MIG de la Universidad Nacional de Río Cuarto, el Laboratorio MIG de la UTN Facultad Regional General Pacheco, el Laboratorio MIG de la Facultad Regional Resistencia y el Laboratorio MIG de nuestra Facultad. En ese bloque presentamos los primeros resultados del relevamiento de alumnos de la carrera de Ingeniería Industrial, puntualizando sobre la historia de la carrera, la descripción de



(1) Miembro del Laboratorio MIG (UTN-FRA).



profundizar con nuevas perspectivas teóricas la articulación entre los enfoques cuantitativos y los cualitativos en el estudio de las trayectorias de formación y empleo. El debate sobre métodos y técnicas fue enriquecido con los aportes de investigadores del Observatorio de Graduados de la Universidad Nacional de Lanús, del Profesor Luis Garaventa de la UTN-FRA y de la Licenciada

la población de alumnos, la trayectoria de formación (prolongación e interrupciones de los estudios) y la relación formación-trabajo (situación ocupacional a lo largo de la trayectoria de formación y modalidades de inserción laboral).

En el segundo bloque se abordaron ponencias sobre "Demanda laboral, empleo y formación" a cargo del Laboratorio MIG de la Secretaría de Turismo de la Nación, del Laboratorio MIG UTN-FRRe y de nuestro Laboratorio.

En referencia a esa temática, expusimos avances sobre el campo de empresas y el análisis de demanda para el caso de las empresas metalmeccánicas de la zona de influencia de la Regional.

El cierre y las conclusiones del encuentro estuvieron a cargo de la Dra. Marta Panaia, Coordinadora General de los Laboratorios MIG, quien disertó sobre la necesidad de



Marta Ceballos Acasuso de la UTN-FRRe, quien tuvo a su cargo la organización del IV Encuentro.

Agradecemos muy especialmente a las autoridades de la Facultad Regional Resistencia y a los miembros del Laboratorio MIG UTN-FRRe por su atento recibimiento y la organización de una jornada de trabajo fructífera en intercambios, debates y aprendizajes mutuos.



**IV ENCUENTRO DE LABORATORIOS DE MONITOREO  
RESISTENCIA 2008**



## HACER UNA CARRERA UNIVERSITARIA: UNA HISTORIA DE CONTINUIDADES E INTERRUPCIONES...

Alejandra Pagotto <sup>(1)</sup>

Vanina Simone <sup>(2)</sup>

En el Perfiles N° 4 presentamos un avance de las características de la población de alumnos de la carrera de Ingeniería Industrial de la UTN-FRA, obtenido durante el relevamiento de campo 2007. En esta oportunidad analizamos algunos datos correspondientes a las trayectorias de formación de dicha población.

La *trayectoria de formación*, junto con la *trayectoria laboral* son los dos ejes de análisis de los estudios de monitoreo que el Laboratorio lleva a cabo con el objetivo de demostrar empíricamente cómo funcionan algunas relaciones entre el sistema universitario y la construcción social del mercado de trabajo (Panaia, 2007).

**La trayectoria de formación de los alumnos se extiende desde el ingreso a la UTN —ya sea en la Facultad Regional Avellaneda o en otra Regional— hasta el momento de realización del relevamiento de campo.** Este período se entiende como un lapso en la vida de los sujetos que o bien puede ser lineal en su paso por una sola especialidad o la posibilidad de transitar por dos o más carreras, presentándose además situaciones de continuidad o discontinuidad (interrupciones) de los estudios.

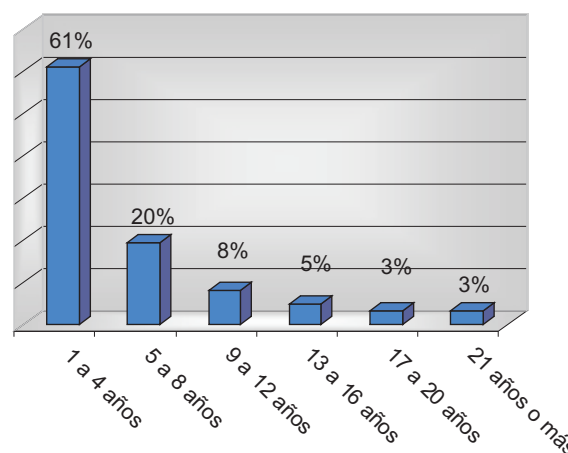
De allí que la investigación releve la información de las trayectorias no sólo a partir del ingreso a la carrera que actualmente cursa el alumno, sino que al hacerlo desde el ingreso a la UTN permite captar el paso de los estudiantes por otras carreras y regionales dentro de la Universidad. Esto es relevante para el análisis teniendo en cuenta que del total de los 215 alumnos relevados, el 10% de los mismos cambiaron de especialidad.

### ¿Cuántos alumnos prolongan sus estudios?

A partir de la reforma de los planes de estudio para todas las carreras de ingeniería, la duración de las carreras está estipulada en cinco años. Esto indicaría que para la población de alumnos encuestada durante el mes de octubre de 2007, aquellos que ingresaron en el año 2002 o en años anteriores están prolongando sus estudios. Es decir, que al momento del operativo de campo, los estudiantes que ingresaron en el 2002 llevaban una trayectoria de seis años de duración, prolongando la duración teórica de sus estudios en un año. Cabe aclarar que dichas trayectorias pueden incluir períodos de interrupciones de los estudios, cambios de especialidad y/o Regional.

Los datos indican que de los 215 alumnos relevados 62 casos (28%) muestran efectivamente una prolongación de sus estudios, siendo el promedio de dos años y la moda de un año. Al profundizar en los datos de este grupo, como se observa en el Gráfico N° 1, los que extienden entre uno y cuatro años sus estudios representan un 61%, mientras que los que prolongan entre cinco y ocho años constituyen un 20%, seguidos de los que superan los ocho años que corresponden al 19% restante.

**Gráfico N° 1: Distribución de alumnos de industrial que extienden sus estudios según tiempo de prolongación (N = 62)**



Fuente: Laboratorio MIG, UTN-FRA (2007)

### ¿A qué llamamos período de discontinuidad de la trayectoria educativa?

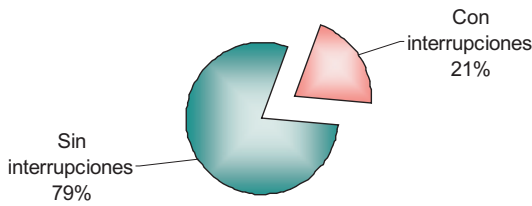
En este punto se detallan los datos sobre las interrupciones de la trayectoria educativa de la población de alumnos estudiada. Se entiende por interrupción a los períodos de discontinuidad de los estudios, es decir, como tramos de la trayectoria donde se produce un corte en la formación (Formento, 2002). Se analiza la cantidad de interrupciones durante la trayectoria y los motivos más recurrentes causantes de dichos períodos temporarios de abandono de la cursada.

Con respecto a la cantidad de alumnos de la carrera de ingeniería industrial que han mencionado haber interrumpido sus estudios en alguna oportunidad, se registra que lo ha hecho un 21% del total. **Esto implica que 2 de cada 10 alumnos han manifestado haber tenido que interrumpir sus estudios** (ver Gráfico N° 2).

(1) Lic. en Sociología (UBA). Miembro del Laboratorio MIG (UTN-FRA).

(2) Lic. en Sociología (UBA). Miembro del Laboratorio MIG (UTN-FRA).

**Gráfico N° 2: Cantidad de alumnos según interrupciones en la trayectoria de formación**  
(N = 215)

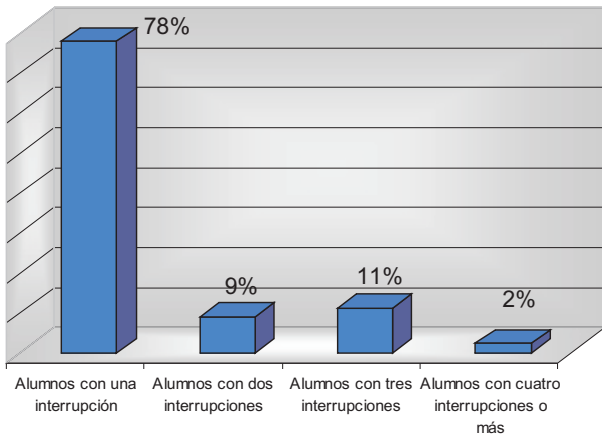


Fuente: Laboratorio MIG, UTN-FRA (2007)

Si se visualiza el conjunto de alumnos que interrumpen (45) según la cantidad de interrupciones que han mencionado durante todo su trayectoria, se constata que la mayoría (78%) presenta una sola interrupción durante toda su trayectoria, aunque se observa también que un 9% cuenta con dos, un 11% con tres y el 2% restante con cuatro o más interrupciones.

La interrupción de los estudios en una, dos, tres y cuatro o más oportunidades, implica desconexión con la facultad, problemas de regularidad y correlatividades y reinserción en otras cohortes que no son las propias (Panaia, 2006: 351).

**Gráfico N° 3: Distribución de alumnos que interrumpen según cantidad de interrupciones**  
(N = 45)



Fuente: Laboratorio MIG, UTN-FRA (2007)

**¿Cuánto duran las interrupciones?**

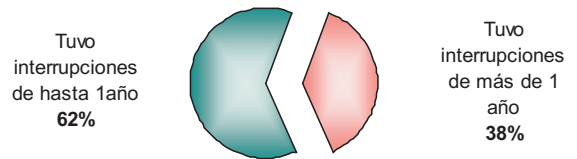
Un aspecto significativo para abordar la problemática de las interrupciones en los estudios y sus consecuencias, es la duración de las mismas. Para realizar dicho análisis se han categorizado en:

- a) Interrupciones de hasta un año.
- b) Interrupciones de más de un año.

Como puede observarse en el Gráfico N° 4, el 62% de los casos interrumpió su trayectoria de formación por un período mayor a un año. Debido al

reacomodamiento que sufren en el tiempo las instituciones universitarias, luego de períodos de interrupción en los estudios, la reincorporación de los alumnos a veces se realiza en nuevos planes de estudio, lo cual suele ser motivo de una nueva prolongación de sus estudios debido a la necesidad de rendir nuevas materias no contempladas en su plan de origen.

**Gráfico N° 4: Distribución de alumnos según la duración de las interrupciones en las trayectorias de formación**  
(N = 45)



Fuente: Laboratorio MIG, UTN-FRA (2007)

**¿Cuáles son los motivos de las interrupciones?**

Los motivos principales por los que los alumnos manifiestan haber interrumpido la cursada fueron clasificados en los grupos que se detallan a continuación:

- Motivos laborales/económicos: ingreso en un trabajo que demanda dedicación exclusiva, cambio de trabajo, horarios rotativos, movilidad geográfica por razones laborales.
- Motivos familiares: nacimiento de un hijo, casamiento, divorcio, defunciones.
- Motivos relacionados con problemas de salud: internación, tratamientos prolongados, intervenciones quirúrgicas.
- Motivos académicos relacionados con la pérdida de la regularidad por adeudar finales, por correlatividades o por cambio de plan de estudios.
- Cambio de Universidad.

Como puede observarse en el Cuadro N° 5, **los principales motivos que señalan los alumnos como causas de las interrupciones fueron los relacionados con los temas laborales/económicos y con la situación de finales adeudados y problemas de correlatividad.** Luego de los dos motivos anteriores, las causas familiares fueron las más mencionadas y en menor medida fueron señalados problemas de salud y cambio de Universidad. Además, un 10% del total de alumnos relevados de la carrera de industrial provienen de otra especialidad, este cambio generalmente es antecedido por períodos de interrupción de los estudios motivados por los factores

antes descriptos. **La preponderancia del motivo laboral/económico puede explicarse por la alta proporción de alumnos que declararon estudiar y trabajar (78%) al momento del relevamiento.**

**Cuadro N° 5: Motivos de las interrupciones (respuesta múltiple)**

Motivo de interrupción	Recuento	Porcentaje
Familiares	11	24,4 %
<b>Laborales</b>	<b>20</b>	<b>44,4 %</b>
Salud	7	15,6 %
Cambio de universidad	4	8,9 %
Carga horaria	1	2,2 %
<b>Académicos</b>	<b>18</b>	<b>40,0 %</b>
Otros	2	4,4 %

Fuente: Laboratorio MIG, UTN-FRA (2007)

En el próximo Perfiles comenzaremos el análisis de las trayectorias laborales y su vinculación con la formación.

**BIBLIOGRAFÍA**

Formento, C. (2002) “¿Se producen interrupciones durante la carrera?”, en *Trayectoria* Boletín del Laboratorio MIG, UTN, Facultad Regional General Pacheco, N°3, agosto.

Panaia, M. (2006) *Trayectorias de ingenieros tecnológicos. Graduados y alumnos en el mercado de trabajo*, Miño y Dávila Editores y UTN-FRGP, Buenos Aires, Madrid.

Panaia, M. (2007) *Estudio de relación formación-empleo. Algunos aportes*, en Danilo Donolo y María Cristina Rinaudo (Coord.) *Investigación en Educación. Aportes para construir una comunidad más fecunda*, Editorial La Colmena, Buenos Aires.

# Videoconferencia internacional Trayectorias de Graduados de Ingeniería

Organizada por la UTN Facultad Regional Avellaneda (Argentina), por el Centro de Intermediación Laboral y Apoyo al Egresado de la Universidad de Medellín (Colombia), y por la Unidad de Egresados de la Universidad Católica de Temuco (Chile).

**Disertante:** Dra. Marta Panaia

**Modulo 1**

Por qué estudiamos a los graduados.  
Cómo los estudiamos.  
Qué beneficios obtienen de nuestros datos.

**Modulo 2**

Cómo surgió el proyecto y cómo se fue extendiendo.  
Cuáles son los principales resultados de nuestros trabajos.  
Nuestra participación en intercambios académicos y con los actores.  
Proyectos futuros.



El pasado viernes 18 de julio participamos de la videoconferencia sobre las actividades desarrolladas por los laboratorios de Monitoreo de Inserción de Graduados (MIG) que se llevó a cabo en la Sede Villa Domingo de la UTN FRA. La misma estuvo a cargo de la Asesora Técnica del Laboratorio MIG, la Dra. Marta Panaia, y el Secretario Académico Ing. Jorge Calzoni de nuestra Regional. Además estuvieron presentes varias autoridades de la Facultad y del Rectorado de la Universidad, Directores de las carreras, y miembros del Laboratorio MIG de la Facultad Regional General Pacheco.

El objetivo del evento fue exponer los aspectos teóricos y metodológicos de las experiencias de trabajo que se realizan con los egresados, y la relevancia institucional de este seguimiento para las Universidades. Además, se intercambiaron ideas sobre los desarrollos de este tema en Colombia y Chile, iniciándose una fructífera actividad de vinculación de nuestra Facultad con las Universidades de ambos países.



## ➤ PRÓXIMOS EVENTOS



Consejo Federal de  
Decanos de Ingeniería



Universidad Nacional  
de Salta



Universidad Católica  
de Salta

## VI CONGRESO ARGENTINO DE ENSEÑANZA DE LA INGENIERÍA (CAEDI)

"Formando al Ingeniero del Siglo XXI"

**Salta, Argentina 17, 18 y 19 de septiembre de 2008**

Organizan la Universidad Nacional de Salta y la Universidad Católica de Salta

Más información en: [www.caedi.org.ar](http://www.caedi.org.ar)

## XXII Congreso Chileno de Educación en Ingeniería

"Construyendo el Perfil del Ingeniero para un Chile Desarrollado"



ORGANIZAN

**SOCHEDI**  
Sociedad Chilena  
de Educación en  
Ingeniería  
**PATROCINA**

08 al 10 de octubre de 2008 - La Serena - CHILE

VISITE NUESTRO SITIO EN INTERNET DONDE ENCONTRARÁ TODA LA INFORMACIÓN  
DEL LABORATORIO: <http://www.fra.utn.edu.ar/mig>



## UNIVERSIDAD TECNOLÓGICA NACIONAL Facultad Regional Avellaneda

### *Autoridades*

**Decano:**

Ing. Jorge Omar Del Gener

**Vice Decano:**

Ing. Héctor René González

**Secretario General:**

Ing. Roberto Bartolucci

**Secretario Académico y de Extensión Universitaria:**

Ing. Jorge Calzoni

**Secretario de Planeamiento:**

Ing. Luis Muraca

**Secretario de Gestión Académica e Institucional:**

Ing. Jose Maria Virgili

**Secretario Administrativo:**

Sr. Antonio Di Santi

**Secretario de Ciencia y Tecnología:**

Mgr. Ing. Lucas Giménez

**Subsecretario de Relaciones Institucionales:**

Ing. Luciano Vettor

**Subsecretario de Bienestar Universitario:**

Sr. Gabriel Nieto

**Subsecretario de Infraestructura:**

Arq. Guido Camilli

*Página Web:* [www.fra.utn.edu.ar](http://www.fra.utn.edu.ar)