

CONTENIDOS

- **El estudio sobre nuestros graduados**
Pág. 1
- **Una reflexión sobre la interrupción de las trayectorias**
Pág. 2
- **El origen de nuestros graduados. Algunos datos familiares y educativos**
Pág. 4
- **Datos actualizados de nuestro sistema universitario**
Pág. 6
- **La FRA en números...**
Pág. 7
- **PRÓXIMOS EVENTOS**
Pág. 8



LABORATORIO MIG

Secretario Académico:
Prof. Luis Garaventa

Director del Laboratorio:
Prof. Luis Garaventa

Coordinadora General:
Dra. Marta Panaia

Relevamiento, Análisis e Investigación:
Lic. Vanina Simone
Lic. Ivana Iavorski
Cecilia Pazos

Procesamiento de datos y Diseño gráfico:
Darío Wejchenberg

Facultad Regional Avellaneda
Sede Villa Domínico

(011) 4353-0220 (interno 103)
www.fra.utn.edu.ar/mig
mig@fra.utn.edu.ar

San Vicente 206 - (1874) Villa Domínico
Buenos Aires / Argentina

EL ESTUDIO SOBRE NUESTROS GRADUADOS

Vanina Simone ⁽¹⁾

Desde el Laboratorio MIG, dependiente de la Secretaría Académica, estamos llevando a cabo, desde el año 2005, una investigación sobre la relación entre la formación y la inserción laboral de los ingenieros tecnológicos. Para ello se utiliza un sistema de medición longitudinal, cuantitativo y cualitativo, cuyo objetivo central es el seguimiento permanente de los procesos definitorios del desempeño profesional. De este modo es posible analizar la inserción —entendida como un proceso— en el ámbito laboral.

La investigación con la población de graduados de la Facultad se realiza por etapas, durante el primer período, el trabajo se ha centrado en las carreras de Ingeniería Industrial e Ingeniería Electrónica de las cohortes 2006 y 2007.

Entre los meses de mayo y noviembre de 2009 se realizaron 43 entrevistas biográficas (además de la aplicación de los cuestionarios correspondientes) a graduados recibidos en los años 2006 y 2007 de ambas especialidades. Una vez editados los cuestionarios y desgrabadas las entrevistas se procedió a la codificación, carga y procesamiento de la información relevada conformando una base de datos. Este conjunto de casos es el objeto de análisis del próximo Documento de Trabajo, que está en preparación y será publicado en el mes de julio. Los resultados y producciones elaborados por nuestro Laboratorio están disponibles para su consulta a través de la página web, ingresando a <http://www.fra.utn.edu.ar/mig>.

Una vez finalizada la primera etapa y con el fin de continuar la tarea de relevamiento y ampliar el análisis comparativo, durante el presente año se comenzó a contactar a los graduados de las demás carreras que se dictan en la Regional, es decir, a los titulados de Ingeniería Mecánica, Ingeniería Química, Ingeniería Eléctrica e Ingeniería Civil.

En este trabajo, el aporte de cada uno de nuestros graduados es fundamental. Por este motivo se los está convocando a colaborar con este estudio accediendo a la realización de una entrevista. En este sentido, la experiencia de cada uno de los titulados nos ayuda a mejorar la formación académica de las futuras generaciones de ingenieros.

(1) Lic. en Sociología (UBA). Miembro del Laboratorio MIG (UTN-FRA).

UNA REFLEXIÓN SOBRE LA INTERRUPCIÓN DE LAS TRAYECTORIAS

Marta Panaia*

Muchas veces hemos mencionado la presencia de "trayectorias interrumpidas" en la Regional, como un indicador de las dificultades que tienen los estudiantes para terminar su Carrera, para alargar los estudios o incluso para mantener una inserción en ascenso en el mercado de trabajo. Vale la pena hacer algunas precisiones sobre este proceso que no se da en todos los lugares igual y tampoco para todos los grupos. Si rastreamos el concepto, encontramos que Bourdieu ⁽¹⁾ considera el "efecto de trayectoria interrumpida" como un accidente que ocurre cuando *"Las estrategias que los individuos emplean para evitar la devaluación de sus títulos que es correlativa a la multiplicación de titulados del mismo título, y entonces se reconocen solo los más visibles. Es decir, las estrategias colectivas por las cuales un grupo logra mantener el dominio de los mecanismos para mantener o aumentar las ventajas adquiridas, encontrando así el fundamento de la declinación, particularmente marcadas en ciertas coyunturas y en ciertas posiciones sociales, entre las chances objetivamente ofertadas en un momento dado del tiempo y las aspiraciones realistas que no son otra cosa que el producto de otro estado de las chances objetivas: esa declinación es muy frecuentemente el efecto de una caída en relación a las trayectorias personales o colectivas que ya estaba inscripta como potencialidad objetiva en la posición anterior y en la trayectoria conducen a esa caída"* ⁽²⁾.

Para comprender el concepto planteado por Bourdieu, vamos a plantear tres puntos esenciales, siguiendo los razonamientos de otro autor que hace una lectura interpretativa de Bourdieu ⁽³⁾, para profundizar los objetivos de trabajar este concepto que plantea este autor. El primero es que las interrupciones de Carrera afectan sobre todo las

trayectorias de grupos sociales, aunque la interrupción sea un hecho personal y la encontremos en trayectorias individuales, afectan por el solo hecho de su ocurrencia a todo el grupo. Esto, sin duda no es igual para todos los grupos, hay grupos que son más vulnerables a la aparición de este tipo de conductas de interrupción. Muchas veces estos hechos están acompañados por algunos hechos sociales remarcables, que contribuyen a que esos grupos más vulnerables, tiendan a interrumpir sus Carreras.

El segundo punto a tener en cuenta es que los grupos profesionales, en general tratan de mejorar la posición adquirida o por lo menos de mantenerlas, de manera que las pugnas ocultas de cada grupo están muchas veces ligadas a las diferentes condiciones de quienes participan de cada grupo. Es allí que hay que buscar, las razones de las decisiones de algunos de interrumpir o abandonar.

Por último, hay que ver si las interrupciones en estos grupos no aparecen como efectos de contagio asociados a situaciones históricas de expectativas que no son cubiertas, para cuando se cuente con el título o cuando ya se está en el mercado de trabajo. Alguno de estos mecanismos es capaz de producir la interrupción de las trayectorias, pero hay que saber cuál se corresponde con el grupo que estamos analizando, para lo cual hay que poder caracterizar la evolución social particular, ver qué estrategias de reproducción o de mejoramiento utiliza y cuál es la posición social del grupo en el contexto social, sus estrategias educativas y sus prácticas educativas.

Al respecto Bourdieu señala que "entrar en la cursada y en la competencia por lograr el título, en fracciones hasta ese momento débiles, que utilizan la institución para mejorar su posición relativa, ha producido

(*) CONICET / UBA.

ESTUDIO SOBRE LA INSERCIÓN LABORAL DE NUESTROS GRADUADOS

AGRADECEMOS A LOS GRADUADOS DE INGENIERÍA ELECTRÓNICA E INGENIERÍA INDUSTRIAL DE LA REGIONAL POR PERMITIRNOS DISPONER DE SU TIEMPO PARA LA REALIZACIÓN DE LAS ENTREVISTAS PERSONALIZADAS.

CONOCER SUS HISTORIAS NOS AYUDA A MEJORAR LA FORMACIÓN DE FUTURAS GENERACIONES DE INGENIEROS.

muchas veces el efecto contrario al buscado por esos grupos, ya que las instituciones aseguran la promoción justamente a los grupos que ya están afianzados y que invierten en educación y en titulación aumentando permanentemente la demanda de mayor educación y produciendo una suerte de inflación en los títulos.

El efecto contraproducente es el alargamiento de la duración de la carrera, la aparición de grupos que interrumpen, porque no ven colmadas sus expectativas y la desvalorización de los títulos que se persiguen. Según Bourdieu se puede considerar que *un título tiene todas las chances de haber sufrido una devaluación en la medida que aumentan muy rápidamente los titulados y este aumento es más rápido que el acrecentamiento del número de posiciones en las cuales esos títulos tienen posibilidad de inserción* ⁽⁴⁾. De esta manera resulta fundamental o aumentar la cantidad de posiciones en las que ese título tiene incumbencia.

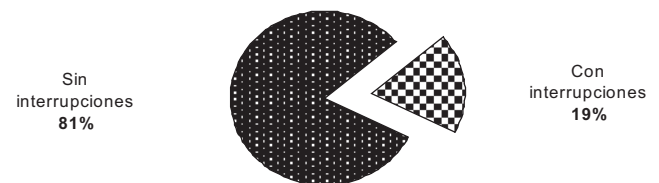
Para poder realizar este tipo de estudios es necesario poder confrontar por un lado, la distribución de la población según su título, y por el otro, la distribución en el mercado de trabajo de la cantidad de puestos demandados para ese título. Como no tenemos datos específicos a nivel de cada zona o región y los datos estadísticos a los que se puede acceder, más pequeños son por ciudad de más de 500.000hsbs, es difícil hacer confrontaciones entre la oferta y la demanda. Además en algunas Universidades la demanda queda retenida en la zona, pero en otras donde la demanda estable es mucho menos, la dispersión de los titulados de cada grupo por especialidad y por generación, es muy grande.

A esta escasa posibilidad de medición se agregan algunos fenómenos que son observables a simple vista, con los datos estadísticos existentes. Por un lado, el aumento de los años de escolarización, especialmente de algunas poblaciones profesionales, en las últimas décadas. La variedad de títulos, con diferente duración y valorización del título, de especialidades semejantes que complica el ejercicio de cada titulación, cuando se encuentran en el campo profesional, muchas veces provenientes de universidades privadas que reúnen poblaciones pequeñas, pero muy seleccionadas por su posición relativa alta en la sociedad y, por último, un mercado de trabajo, poco transparente, que utiliza mecanismos de confianza o de amistad, más que concursos de capacidad, para ocupar puestos jerárquicos. La misma estructura industrial argentina, tan sesgada hacia las pequeñas y medianas empresas favorece este tipo de ubicación de los titulados universitarios, sin un análisis profundo de sus mejores posibilidades de competir en el mercado.

Esto nos lleva a otro tema de importancia para la evaluación de las trayectorias interrumpidas, que es la valorización del título, el valor que le dan al diploma los grupos de las nuevas generaciones de profesionales y, especialmente el grado de expectativas que cumplen estos títulos cuando se llega a su ejercicio: nivel de salarios, prestigio social, posibilidad de continuar ejerciéndolo, posibilidad de acceder a cargos de poder, etc.

En el caso de la Facultad Regional Avellaneda, para los graduados de la cohorte 2007 de Ingeniería Industrial e Ingeniería Electrónica que ya han sido relevados, se pueden observar claramente estos fenómenos.

Gráfico N° 1. Distribución de graduados según (cohorte 2007) interrupciones de la trayectoria educativa (N=43)



Fuente: Laboratorio MIG, UTN-FRA (2009)

En ambas carreras se registra la misma proporción de graduados con interrupciones. Aproximadamente el 20% de los graduados de cada especialidad manifiesta haber interrumpido su régimen de cursada en algún momento. Las interrupciones se caracterizan por extenderse entre uno y dos años, y de modo mayoritario se producen en los últimos años de la cursada. Los motivos de interrupción declarados por los graduados se asocian fundamentalmente a cuestiones académicos, vinculadas a la pérdida de la regularidad y a la necesidad de aprobar finales adeudados para continuar y finalizar el plan de estudio.

REFERENCIAS

- (1) Cf. Bourdieu, P. (1978) "Classement, déclassement, reclassement" en "Actas de la recherche en sciences sociales", N° 24, París.
- (2) Traducción propia.
- (3) Cf. Eckert, H. (2005) "Declassement: de quoi parler-t-on?", Net. Doc. 19, Cereq, Marseille, Noviembre.
- (4) Traducción propia.

EL ORIGEN DE NUESTROS GRADUADOS. ALGUNOS DATOS FAMILIARES Y EDUCATIVOS

Ivana Iavorski*

Durante el año 2009 el Laboratorio MIG realizó una primera etapa de relevamiento de los graduados de las generaciones 2006 y 2007. Si bien el análisis de todas las especialidades que se dictan en nuestra casa no ha concluido, en este artículo se presentan algunos avances de las especialidades de Ingeniería Industrial e Ingeniería Electrónica respecto de uno de los temas que se aborda en la investigación: el origen socioeconómico de los graduados.

Para analizar el origen social de nuestros graduados se han tomado una serie de variables que permiten

incompleto a secundario incompleto son bajos (ver Gráfico Nº 1).

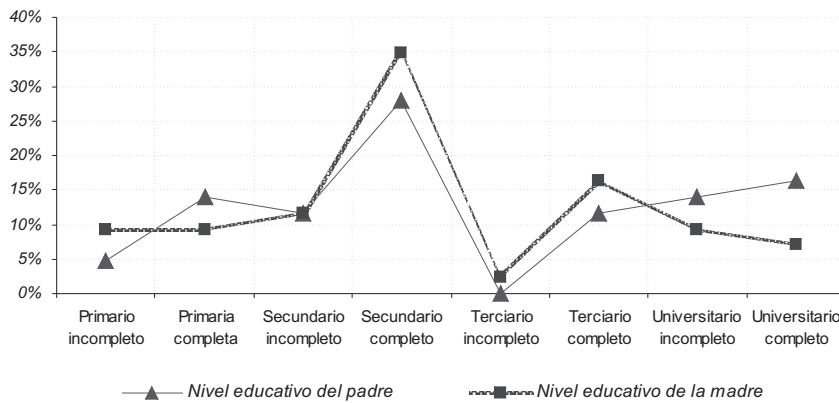
Se observa que en el caso de los padres, predomina el secundario completo con el 28%, seguido por el universitario completo con el 16%. De manera similar, el secundario completo es lo que predomina entre las madres con el 35%, sin embargo a este valor le sucede el terciario completo con el 16% de la población, mientras que el universitario completo constituye un 5% de los casos para ambas carreras. De esta manera, a diferencia de los padres, la proporción de madres que obtuvieron un título universitario es inferior a la de madres que no lograron concluir la escuela primaria (9%).

La condición de actividad actual de los padres de los graduados está marcada por la presencia activa en el mercado laboral, con más de la mitad de los padres que trabajan. Se constata la ausencia de desempleados y un porcentaje menor de fallecidos. De todas formas, hay que resaltar el hecho de que el porcentaje de jubilados y pensionados va del 20% al 35% para cada carrera. De estos datos podemos deducir que la mayoría de los padres de los ingenieros de ambas carreras se encuentran por debajo de los 65 años de edad, y es por ello que aún se encuentran ejerciendo alguna actividad laboral.

La condición de actividad actual de las madres presenta algunas diferencias al interior de cada carrera. Para las madres de los electrónicos, la condición de actividad que prevalece es la de ama de casa con el 45% de los casos, le siguen la de trabajadora con el 30% y la correspondiente a jubilada o pensionada con el 25%. Para las madres de los industriales su condición de actividad se concentra en dos categorías; la de trabajo, con el 31% y la de ama de casa casi con el mismo valor, 30%. Las jubiladas y/o pensionadas sólo llegan al 17%. Al igual que los padres el desempleo no es la característica ya que se ha encontrado un sólo caso en esta situación.

Los datos recolectados en torno a la categoría ocupacional de los padres de los graduados indican que la mayoría de ellos se ubica en la correspondiente a "obrero o empleado del sector privado"; con el 20% para los padres de los ingenieros de ambas carreras. A pesar de esta similitud, el resto de las categorías sí presenta diferencias. En el caso de los padres de los graduados de Ingeniería Industrial se observa que las

Gráfico Nº 1. Nivel educativo alcanzado por los padres y las madres (N=43)



Fuente: Laboratorio MIG, UTN-FRA (2009)

reconstruir una aproximación del clima educacional y el perfil ocupacional del hogar de origen de los titulados. Analizar y valorar la relación que el estudiante y su entorno familiar establece con la educación y las consecuencias de esta relación es primordial para entender su trayectoria académica y laboral.

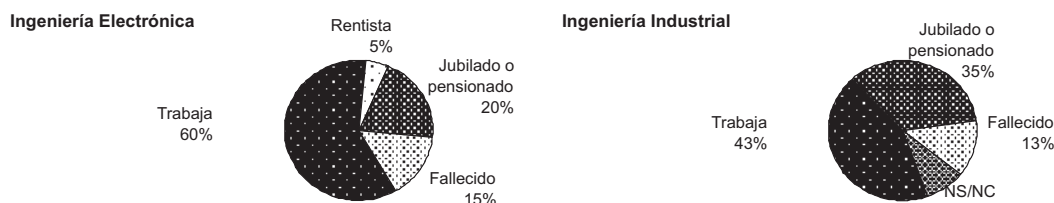
La mayoría de los graduados de Ingeniería Industrial y Electrónica provienen de hogares con arraigo local, la mitad de los padres y las madres son nacidos en el Área Metropolitana de Buenos Aires (incluye la Ciudad de Buenos Aires y el conurbano), mientras que el 16 % son nacidos en otras provincias del país (excluyendo la de Buenos Aires) y una proporción similar ha nacido en el exterior, siendo principalmente inmigrantes europeos.

En cuanto a los niveles educativos de los padres y las madres de los graduados de ambas carreras, en su mayoría se corresponden con el secundario completo y superiores, ya que los niveles de primario

(*) Lic. en Sociología (UBA). Miembro del Laboratorio MIG (UTN-FRA).

dos categorías que le siguen son: patrón con 6-50 empleados con un 20% y los trabajadores por cuenta propia no profesional con el 13% de los casos. Para los padres de Ingeniería Electrónica las categorías ocupacionales que le siguen son: patrón con 1-5 obreros con el 14% y profesional universitario por cuenta propia también con el 14% de los casos.

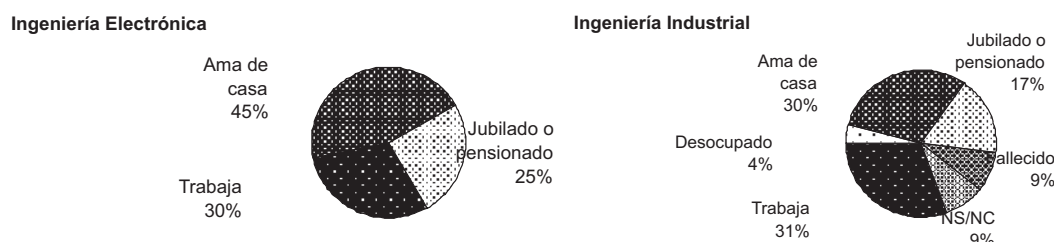
Gráfico N° 2. Situación del padre según carrera (N=43)



Fuente: Laboratorio MIG, UTN-FRA (2009)

A diferencia de los padres, para las madres de los graduados no hay una misma ocupación mayoritaria en ambas carreras. Para las madres de los graduados de ingeniería industrial, la categoría que predomina es la de obrero o empleado del sector público con el 25% de los casos, le siguen en forma decreciente: trabajador por cuenta propia no profesional con el 17% y la categoría de obrero o empleado del sector privado con el 8%. En cuanto a las madres de los graduados de ingeniería electrónica podemos observar que las mismas se concentran en la categoría de obrero o empleado del sector privado

Gráfico N° 3. Situación de la madre según carrera (N=43)



Fuente: Laboratorio MIG, UTN-FRA (2009)

con el 25% de los casos, le siguen con el mismo porcentaje 12.5% las categorías de obrero o empleado del sector público y la de profesional universitario por cuenta propia.

Para esta población de graduados, la poca proporción de padres y madres con niveles educativos universitarios da cuenta de trayectorias socio-profesionales comprometidas con un proceso de movilidad social ascendente, como también señala Panaia (2006) para los graduados de la Facultad Regional Gral. Pacheco de la UTN, "la reproducción del itinerario promocional del padre

con la garantía del diploma de mayor nivel y nuevos compromisos sociales que lo llevan a recuperar un status socio-profesional por lo menos equivalente al del padre" (Panaia, 2006: 317).

En términos generales se puede decir que se trata de graduados que provienen de hogares conformados por padres con nivel educativo secundario y cuya condición de actividad se concentra, en la mayoría de los casos, en "obrero o empleado del sector privado", "patrón con 1 a 5 empleados" (comercios pequeños y familiares) y, en menor medida, "patrón con 6 a 50 empleados". Cabe destacar que esta última categoría no es muy representativa en la totalidad de los casos.

Esta característica socioeconómica de los hogares puede llevar a una pronta salida laboral de los graduados, ya que la gran mayoría ha ingresado al mercado laboral una vez iniciados sus estudios de grado. Esta temprana inserción laboral es una de las explicaciones a tener en cuenta a la hora de analizar la prolongación y/o interrupción de la carrera.

Los graduados entrevistados, en su mayoría, han comenzado su trayectoria laboral con empleos poco relacionados con su campo de acción, precarizados e intermitentes, pero a medida que su experiencia laboral crece y se acopla con el avance de los estudios, se evidencia una tendencia de ascenso socioeconómico.

Asimismo resulta interesante considerar que en la mayoría de los casos, los graduados configuran la primera generación en alcanzar niveles educativos universitarios, evidenciándose un salto educativo intergeneracional. De ello se desprende que los mismos montan su trayectoria profesional en ausencia de referentes profesionales en su entorno familiar. Esto puede dar cuenta de la relación que el graduado y su familia establece con la educación y el valor esencial para el crecimiento futuro que ella ocupa en sus trayectorias.

BIBLIOGRAFÍA

Panaia, M. (2006) *Trayectorias de ingenieros tecnológicos. Graduados y alumnos en el mercado de trabajo*, Miño y Dávila Editores y UTN-FRGP, Buenos Aires, Madrid.

DATOS ACTUALIZADOS DE NUESTRO SISTEMA UNIVERSITARIO

Darío Wejchenberg*

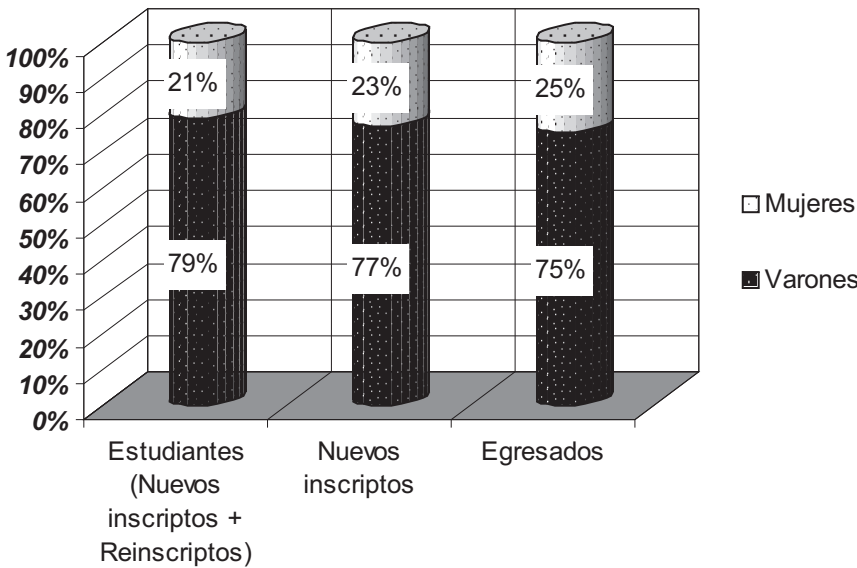
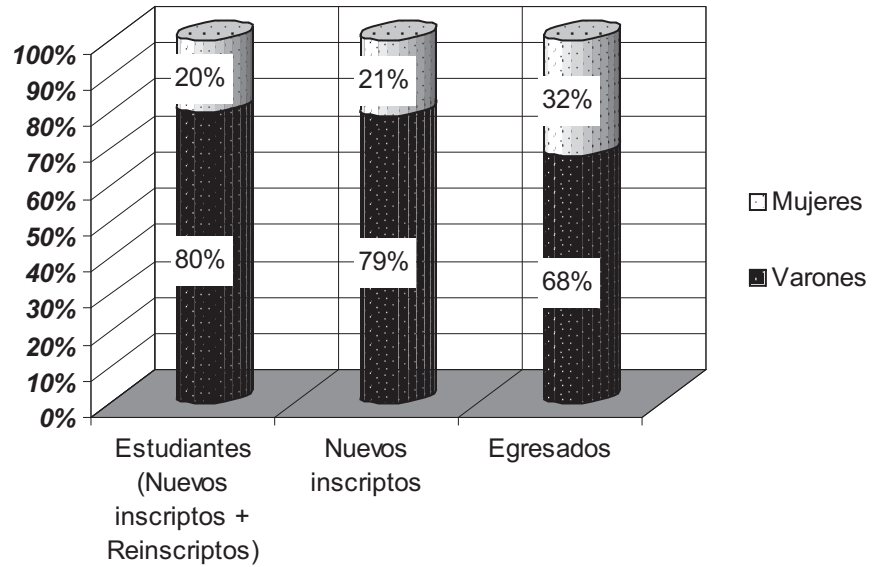
En este número les acercamos resultados brindados por la Secretaría de Políticas Universitarias (SPU) a través de su compilación anual sobre la población estudiantil argentina. Del Anuario 2008 se tomaron los datos para la Universidad Tecnológica Nacional correspondientes a estudiantes y egresados. Además, se incluyen datos del Anuario 1999-2000 elaborados por dicha Secretaría. Nuestra intención era realizar un análisis comparativo entre ambos períodos pero esto

no fue posible debido a que las poblaciones estudiantiles en cada uno de los anuarios no coincide. A diferencia del Anuario 1999-2000, en el nuevo anuario (Anuario 2008) no sólo se computan estudiantes (nuevos inscriptos y reinscriptos) de las carreras de grado sino también de Pregrado (que incluyen títulos intermedios en el marco de las carreras de grado y Tecnicaturas).

Estudiantes, Nuevos inscriptos y Egresados de la UTN según sexo (Año 2000)

Total Estudiantes = 63.284
 Total Nuevos Inscriptos = 13.174
 Total Egresados = 1.942

Fuente: Anuario 1999-2000 (SPU)



Estudiantes, Nuevos inscriptos y Egresados de la UTN según sexo (Año 2008)

Total Estudiantes = 73.632
 Total Nuevos Inscriptos = 17.377
 Total Egresados = 3.556

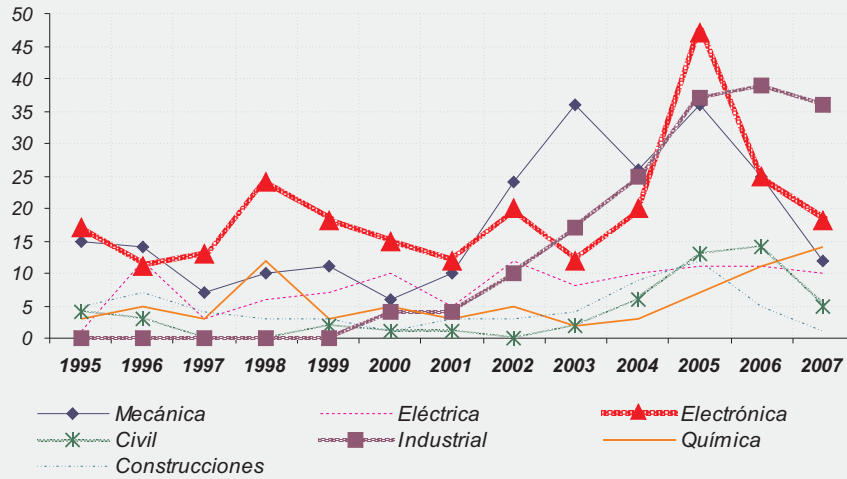
Fuente: Anuario 2008 (SPU)

(*) Prof. de Matemática. Miembro del Laboratorio MIG (UTN-FRA).

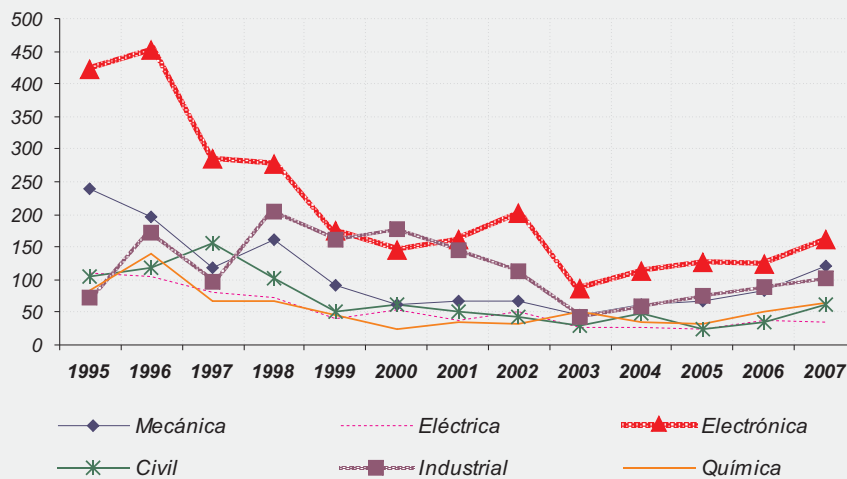
LA FRA EN NÚMEROS... es una sección donde se muestran algunos datos cuantitativos significativos que han sido producidos por el Laboratorio.

EN ESTE **PERFILES** SE PRESENTAN DATOS HISTÓRICOS CORRESPONDIENTES A LOS GRADUADOS DE LAS CARRERAS DE INGENIERÍA DE NUESTRA REGIONAL.

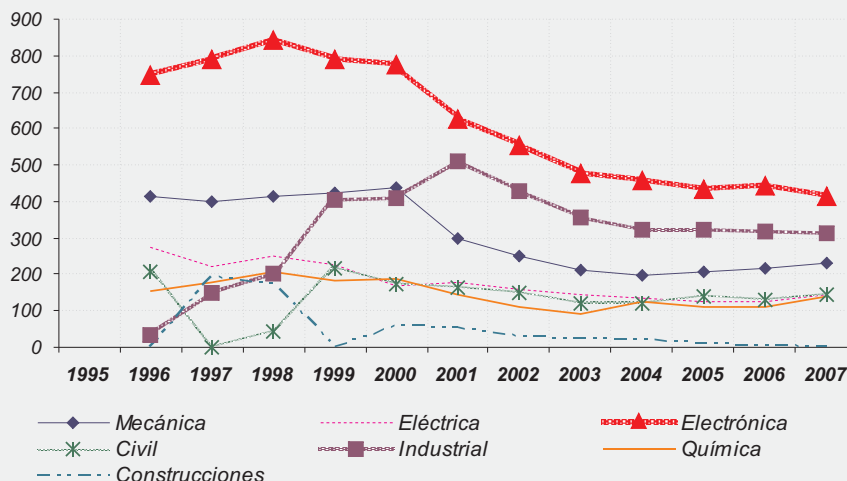
LA FRA EN NÚMEROS...



Evolución de los graduados por año según especialidad (1995-2007)
N = 949



Evolución de los nuevos inscriptos por año según especialidad (1995-2007)
N = 7.932



Evolución de los alumnos reinscriptos por año según especialidad (1995-2007)
N = 20.876

> PRÓXIMOS EVENTOS

Congreso Mundial y Exposición de Ingeniería - Argentina 2010 -

“TECNOLOGÍA, INNOVACIÓN Y PRODUCCIÓN PARA EL DESARROLLO SOSTENIBLE”



Del 17 al 20 de Octubre de 2010 en la Rural
Buenos Aires (Argentina)

Más información en: <http://www.ingenieria2010.com.ar/>

**COMUNICADO:****Sexto Encuentro de Laboratorios de Monitoreo de Inserción de Graduados - 2011**

Comunicamos a toda la red de encuentros de laboratorios de monitoreo de inserción de graduados que a partir del sexto encuentro mantendremos una periodicidad de dos años, dada la cantidad de ponencias promedio que recibimos que nos obligan a realizar eventos que tengan una duración superior a dos días. Para asegurar una mejor organización y discusión a todos los grupos, el sexto encuentro se realizará en el primer semestre del año 2011.

Lo mantendremos informados por este medio. Muchas Gracias,

MIG PACHECO

Coordinador del Quinto Encuentro

VISITE NUESTRO SITIO EN INTERNET DONDE ENCONTRARÁ TODA LA INFORMACIÓN
DEL LABORATORIO: <http://www.fra.utn.edu.ar/mig>



UNIVERSIDAD TECNOLÓGICA NACIONAL
Facultad Regional Avellaneda

Autoridades

Decano:

Ing. Jorge Omar Del Gener

Vice Decano:

Ing. Héctor René González

Secretario General:

Ing. Roberto Bartolucci

Secretario de Extensión Universitaria:

Ing. Sebastián Blasco

Secretario Académico:

Prof. Luis Garaventa

Secretario de Planeamiento:

Ing. Luis Muraca

Secretario de Gestión Académica e Institucional:

Sr. Jorge Lentini

Secretario Administrativo:

Sr. Antonio Di Santi

Secretario de Ciencia y Tecnología:

Mgr. Ing. Lucas Gabriel Giménez

Subsecretario de Relaciones Institucionales:

Ing. Luciano Vettor

Subsecretario de Bienestar Universitario:

Ing. Oscar Lopetegui

Subsecretario de Infraestructura:

Arq. Guido Camilli

Página Web: www.fra.utn.edu.ar